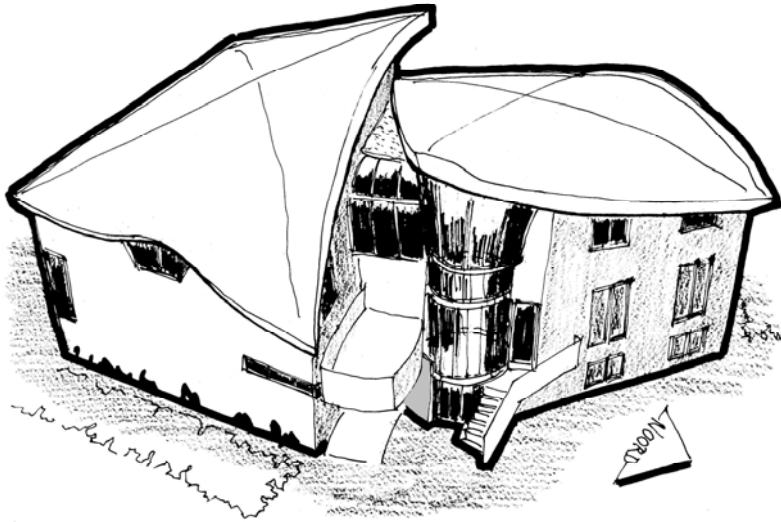


# TANGO

Ideenschets naar aanleiding van de prijsvraag 't Vaneker wonen in het landschap- Enschede januari 2009.

De ideeën lenen zich er goed voor als uitgangspunt te dienen voor planvorming op een andere plattelands- of villawijklokatie.



## Contact met buiten

Dit uitgangspunt maakt mogelijk in een sousterrain comfortverhogende ruimten als bijvoorbeeld beveiligd parkeren en een zwembad te realiseren. Tegelijk zijn de hoofdwoonvertrekken daarmee op een bel-etage gelegen waardoor deze ruimten meer contact met de omgeving hebben en minder tussen de houtwallen zijn opgesloten dan wat in de traditionele inrichting van de Twentse hoeve wordt aangetroffen.

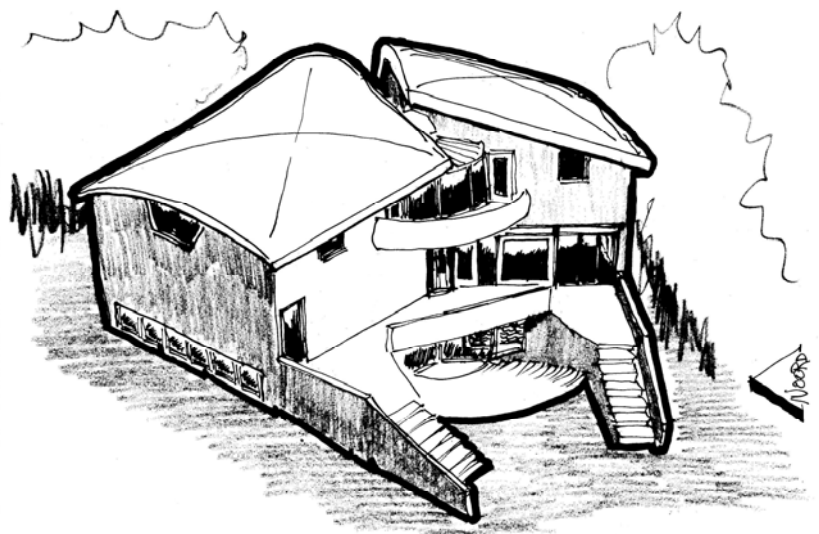
Door aan de kant van de hoeve de gootlijn relatief laag te houden, rond 1,50 m ten opzichte van de verdiepingsvloer, wordt het pand vanuit de hoeve gezien niet dominant.

Aan de privé-kant van de woning aan de tuin kan een voorname uitstraling worden gemaakt met ondersteuning door terrassen. Een speelse overgang tussen het zwembad en de tuin maakt all season-gebruik mogelijk en schept ook daar bijzondere plekken rond het huis. Hier kan eventueel ook ten dele overkapt worden waardoor een orangerie mogelijk wordt.

## De Twentse hoeve

In een eigentijdse Twentse hoeve, die in gebruik is bij bewoners uit het hogere marktsegment, een interessant spanningsveld te onderzoeken vanuit een agrarische historie is de nadrukkelijke aanwezigheid van een kap vanzelfsprekend. Tegelijk ligt het voor de hand kansen voor comfort en een voorname uitstraling te scheppen.

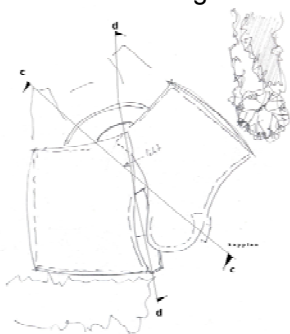
In deze ideeënschets is een dominante kap het centrale motief en er is gekozen voor een vloer die op een iets hoger niveau boven het maaiveld is gelegd dan gangbaar is. Het maakt mogelijk het contact tussen de hoeve en de woning laagdrempelig te maken met de buitenruimten, en tegelijk een duidelijke scheiding zichtbaar te maken. Plekken voor planten en tuinmeubilair versterken de identiteit van de woning naar de hoeve toe op een vriendelijke manier.



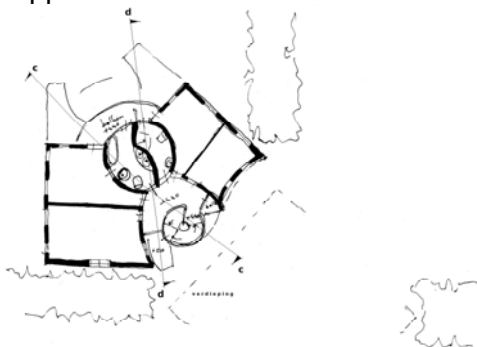
## De Twentse hoeve

In een eigentijdse Twentse hoeve, die in gebruik is bij bewoners uit het hogere marktsegment, is een interessant spanningsveld te onderzoeken: vanuit een agrarische historie is de nadrukkelijke aanwezigheid van een kap vanzelfsprekend. Tegelijk ligt het voor de hand kansen voor comfort en een voorname uitstraling te scheppen.

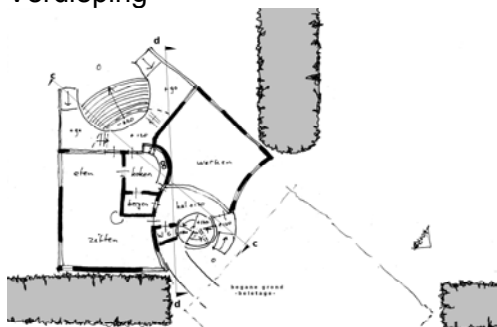
In deze ideeënschets is een dominante kap het centrale motief en er is gekozen voor een vloer die op een iets hoger niveau boven het maaiveld is gelegd dan gangbaar is. Het maakt mogelijk het contact tussen de hoeve en de woning laagdrempelig te maken met de buitenruimten, en tegelijk een duidelijke scheiding zichtbaar te maken. Plekken voor planten en tuinmeubilair versterken de identiteit van de woning naar de hoeve toe op een vriendelijke manier.



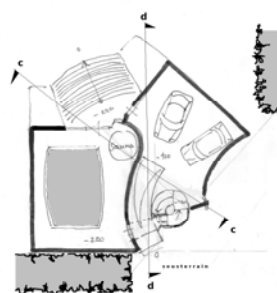
Kapplan



Verdieping



Begane Grond  
(Beletage)



Sousterrain

## De structuur

Wat in het landschap is waar te nemen als een structuur van ruimten van groot naar klein, krijgt een laatste semi openbare afronding in het erf van de hoeve.

Aanliggende privebuitenruimten hebben hier zorgvuldig een eigen identiteit gekregen en prive-verkeersruimten kunnen op vele manieren verbindingen krijgen met het erf. Zij zijn de opmaat naar een reeks van besloten privéruimten waar ook weer een structuur van opeenvolgende ruimten werkt. Grenzen zijn hier zodanig gekozen dat bij uitwerking van deze ideeënschets vele kwaliteiten nader te bepalen zijn.

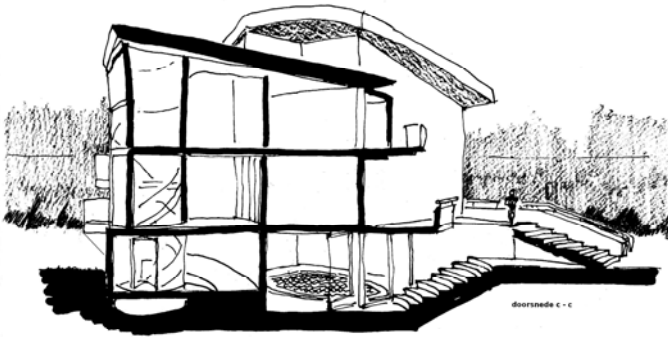
## De kap

Kenmerk van een veelzijdige woning is dat er vele dualiteiten in worden aangetroffen: werken en ontspannen, dag en nacht, rust en levendigheid.

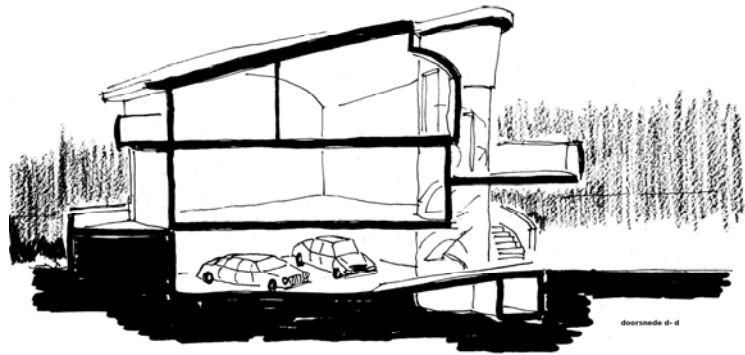
Deze woning heeft twee domeinen, elk onder een kap. Die kappen zijn met hun dynamische vormgeving als dansers in een tango op elkaar betrokken en verschijnen daarmee als één traditioneel geheel. De dakvlakken zijn dubbelgekromd, in één richting hol en in een andere bol.

Traditioneel materiaal als riet of leien zijn hier toepasbaar. Maar ook eigentijds materiaal als zink, koper of shingles van gemodificeerd hout geven een bijzonder resultaat. Op de verdieping beleeft de bewoner nadrukkelijk dat onder een hellend dak wordt gewoond.

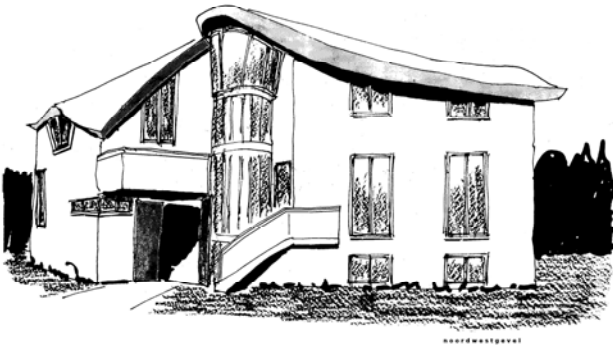
Tussen deze twee domeinen is er 'interesse' in de letterlijke zin van het woord: er is wat tussen. Verkeer, koken, baden en buitenruimten vinden hier een plek rond een slingerende middenwand. Tussen de kappen door valt het daglicht tot in het sousterrain. Op elke woonlaag is de dualiteit anders uitgewerkt.



Doorsnede C-C



Doorsnede D - D



Noordwestgevel



Noordoostgevel